

A chave para uma imagem em equilíbrio
com o nosso Eu interior

O feng shui e a imagem

(Parte II)



O feng shui aplicado à consultoria de imagem considera a existência de uma tríade transformacional como sendo a chave para ter uma imagem em equilíbrio com o nosso Eu interior:

- a Essência, a Intenção e a Aparência.
- A Essência corresponde ao 'Eu real'
- A Intenção define o seu 'Eu ideal'
- A Aparência é definida através das energias inerentes às cores, formas e texturas das suas características físicas.

De acordo com o feng shui, o mundo é composto por 5 energias geradoras de vida: os elementos **Água, Madeira, Fogo, Terra e Metal**. Na primeira parte deste artigo (edição de maio, nº 76), abordamos o Elemento Água (Filósofo), o Elemento Fogo (Hedonista) e o Elemento Madeira (Pioneiro). Na segunda e última parte deste artigo, vamos abordar os Elementos Metal (Perfeccionista) e Terra (Pacifista).

➤ Elemento Metal – o Perfeccionista

Essência

Os Perfeccionistas têm um espírito culto, valorizam a qualidade e a excelência e apreciam organizar tudo à sua volta.

Os Perfeccionistas lutam pela excelência em tudo o que fazem.

O seu inato sentido de ordem e olho apurado para os detalhes permitem a estes indivíduos meticolosos e precisos que facilmente organizem tudo à sua volta e na sua vida. Às vezes, até de forma exagerada.

Focados e atentos, os Perfeccionistas são líderes naturais.

São extremamente sensíveis à energia e são uns visionários, pois veem oportunidades em tudo e em todos.

Os Perfeccionistas são os organizadores, analíticos, cultos, elegantes, meticolosos, organizados, refinados, reservados e convenientes.

Intenção

Os seus objetivos focam-se em áreas culturais e estéticas, deseja ordem e requinte na sua vida, pretendendo ser visto como um elegante.

As intenções do elemento Metal requerem que eleve os seus padrões para manifestar os objetivos, sonhos e desejos na sua vida.

Quando necessitar de criar um ambiente pessoal ou profissional que evoque a ordem, ideais sublimes e beleza, apele ao elemento Metal.

Quando se comprometer em tarefas cívicas ou com precisão, opte pela companhia do Perfeccionista.

Para atrair o Perfeccionista para a sua vida, rodeie-se de cores, formas e substâncias que alinhem com o elemento Metal.

Aparência

O Perfeccionista tem cabelo, olhos e tom de pele claros. O formato do corpo é ampulheta/trapézio e o estilo é refinado ou elegante.

A mulher Perfeccionista tem ombros e anca alinhada, seios médios ou grandes, cintura bem marcada, suaves curvas e coxas proporcionais.

O homem Perfeccionista tem ombros e anca alinhada, coxas proporcionais, o peitoral é grande e as costas são largas. É o formato de corpo ideal, com melhores proporções.

Recomendações e dicas para a mulher Perfeccionista:

- Manter as proporções, tendo o cuidado de não desequilibrar as proporções nem as

hipervalorizar.

- Chamar a atenção para o rosto é sempre uma forma de desviar a atenção de outros pontos menos fortes.

- Usar peças e roupa que marquem a cintura.

- Optar por saias e vestidos mais fluidos e menos colados ao corpo, para disfarçar a largura da anca.

- Saias lápis são uma excelente opção para o caso das ampulhetas magras.

- Preferir calças de corte reto e sem padrões.

Recomendações e dicas para o homem Perfeccionista:

- Manter as proporções, tendo o cuidado de não desequilibrar as proporções nem as hipervalorizar.

- Chamar a atenção para o rosto é sempre uma forma de desviar a atenção de outros pontos menos fortes.

- Todos os tipos de roupa, cores e formas assentam bem.



- Ao optar por cores vivas, manter sempre o equilíbrio com cores sóbrias.
- Escolher peças de roupa com tecidos fluidos e menos colados ao corpo para equilíbrio da silhueta.
- Usar alças de corte reto e sem padrões.

O estilo de vestuário do Perfeccionista é elegante e manifesta-se através de roupas que assentem perfeitamente na silhueta, detalhes simétricos e curvilíneos, looks monocromáticos e padrões simples ou inexistentes.

O estilo elegante é intemporal, refletindo um indivíduo que valoriza mais a qualidade

de do que a quantidade. Adora investir em peças de boa qualidade, elegantes e duráveis. Subtileza e simplicidade são as suas máximas, pois detesta exageros. Não segue as tendências de moda e está sempre com aparência irrepreensível e muito chique. Aprecia roupas com poucos detalhes e de corte clássico que combinem entre elas, assim como roupas ligeiramente estruturadas, com cortes perfeitos, que possam ser usadas durante anos e anos.

➤ Elemento Terra – o Pacifista

Essência

Os Pacifistas têm um espírito comedido, valorizam a consistência e o aspeto

prático das coisas e apreciam ajudar os outros.

Os Pacifistas foram abençoados com um amor pela Natureza inato.

Estáveis e confiáveis, eles são excelentes colaboradores, parceiros e apoiantes. Quando se comprometem, cumprem e vão até ao fim.

São excelentes em detalhes e tarefas rotineiras e, muitas vezes, terminam o que os outros começaram.

Têm dificuldade em se adaptar à mudança e são vistos como pessoas muito teimosas.

Os Pacifistas são os mediadores, altruístas, comedidos, conformistas, diplomáticos, responsáveis, tradicionais, carinhosos e confiáveis.

Intenção

Os seus objetivos focam-se na família ou em prol de uma comunidade, deseja estabilidade ou segurança na sua vida, pretendendo ser visto como um tradicional.

As intenções do elemento Terra requerem segurança, estabilidade e responsabilidade para manifestar os objetivos, sonhos e desejos na sua vida.

Quando necessitar de criar um ambiente pessoal ou profissional que evoque o conforto, ideias conservadoras, responsabilidade e estabilidade, apele ao elemento Terra.

Quando se comprometer em tarefas com a comunidade ou orientadas para servir o próximo, opte pela companhia do Pacifista.

Para atrair o Pacifista para a sua vida, rodeie-se de cores, formas e substâncias que alinhem com o elemento Terra.

Aparência

O Pacifista tem cabelo em tons dourados ou castanhos, olhos castanhos ou cor de avelã e um tom de pele bege ou dourado. O formato do corpo é oval e o estilo é clássico ou tradicional.

A mulher Pacifista encontra-se geralmente acima do peso ideal, tem uma silhueta arredondada, seios médios ou grandes, anca arredondada e cintura larga e braços e pernas bem torneadas.

O homem Pacifista encontra-se também geralmente acima do peso ideal, tem uma silhueta arredondada, cintura larga e braços e pernas bem torneadas.




Recomendações e dicas para a mulher Pacifista:

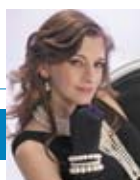
- Alongar a silhueta, através da criação da sensação de cintura (sempre acima da linha natural da cintura).
- Chamar a atenção para o colo e rosto.
- Valorizar as pernas, para quem as tiver bonitas.
- Cuidado com roupas muito justas ou muito amplas.
- Optar por vestir blusas com riscas verticais, tecidos fluidos e com movimento.
- Preferir casacos cintados abertos e decotes império nas blusas.
- Usar calças ou saias com corte reto.

Recomendações e dicas para o homem Pacifista:

- Alongar a silhueta, optando por desviar a atenção para o rosto e ombros.
- Cuidado com roupas muito justas ou muito amplas.
- Preferir *looks* monocromáticos e decotes em V para alongar o pescoço.
- Optar por *blazers* de corte direito (nunca os abotoar), nem usar com cinto.
- Usar tecidos fluidos.
- Escolher cores escuras, evitando estampados, roupas largas e demasiado justas.

O estilo de vestuário do Pacifista é clássico ou tradicional e manifesta-se através de roupas estruturadas, detalhes quadrados, como decotes e bolsos, linhas clássicas e poucos detalhes, cores neutras, padrões simples, roupa que não molde o corpo e acessórios clássicos e intemporais.

Para o Pacifista, o seu estilo tem o objetivo primordial de invocar respeito, conferindo-lhe um ar formal. O Pacifista é um tradicional, não segue tendências de moda e é muito difícil de convencer a mudar de estilo. É conservador e discreto, assumindo uma aparência monótona e antiquada. 



Alexandra Lopes

Consultora de Imagem
alexandra.lopes@outlook.com
facebook.com/Alexandra.Lopes.
Consultora.Imagem

